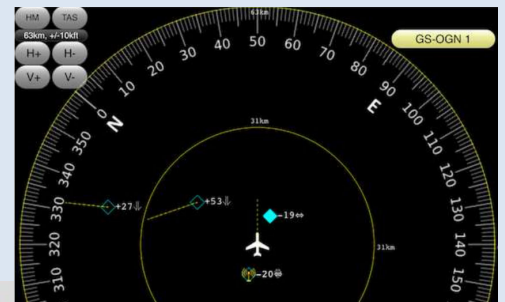


PilotAware Sehen und gesehen werden!

Nie wieder im „Blindflug“ unterwegs!

- Echtes „Multimode“-Gerät, mit allen gängigen Surveillance-Standards. Anzeige von Traffic mit ADS-B, Mode S/C, FLARM einbinden (über Serial-Adapter) (OGN Anbindung „Boden-stationen“)¹, und natürlich allen mit PilotAware ausgestatteten Luftfahrzeugen – es werden immer mehr
- Problemlose temporäre Anbringung im Cockpit, oder als dauerhafte Installation mit fest installierten Antennen²
- Stromversorgung über USB-Anschluss 5,25V/2A, Leistungsaufnahme nur ca. 3W
- Datenübertragung zur Anzeige über WLAN, keine weitere Verkabelung nötig. Anzeige über mitgeliefertes stand-alone „Radar“-Bild, z.B. auf einem Zweitgerät, oder über einer der vielen kompatiblen Android oder IOS EFB-Anwendungen, u.A.³:



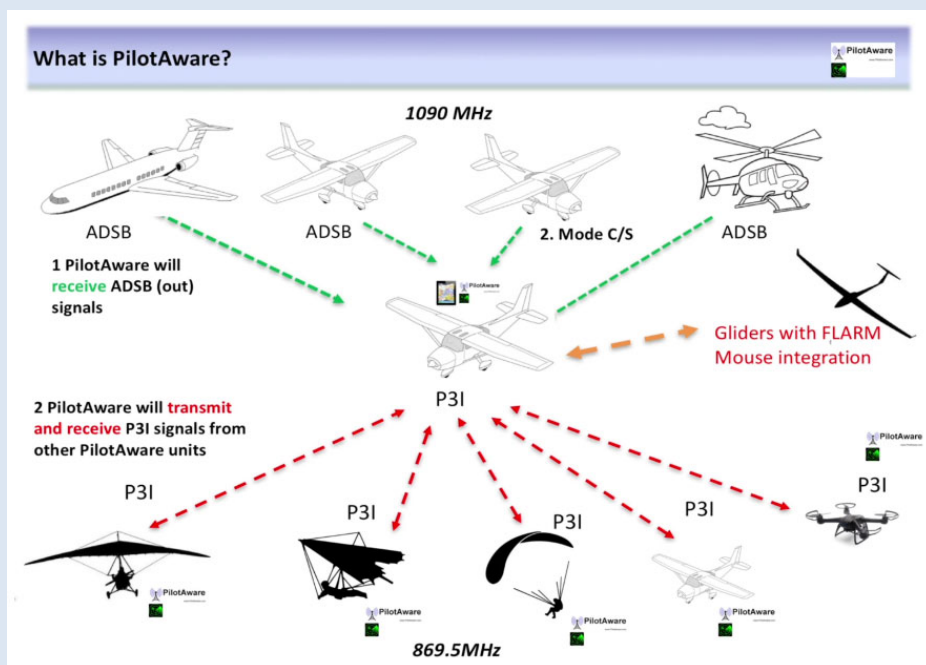
- Anschluss von bis zu 4 WLAN Clients/ Display-systemen
- Zusätzlicher Audio Alarm zum Anschluss an Intercom oder Headsets
- Konfiguration über ein leistungsfähiges Web-Interface
- Maße: 40x60x135mm, Gewicht: 150g, Antennenanschlüsse: 2x SMA female (am Raspberry)
- Voll funktionsgetestetes Gerät.
Stromversorgung und Antennen anschließen, Gerät registrieren und loslegen!



¹ OGN=Open Glider Network. Echter „FLARM out“-Betrieb über Anschluss einer FlarmMaus

² Nicht für alle Flugzeugklassen zugelassen

³ Sowie Sky-Map, XCSOAR, und weitere in Vorbereitung



Fragen und Antworten

Was kostet PilotAware (PAW)?	PilotAware Rosetta kostet 249,50 GBP incl. VAT; zum derz. Umrechnungskurs ca. 300,- EUR mit Versand. Die jährlichen Lizenzkosten betragen derzeit 12,- GBP; ca. 14 EUR
Hat PAW eine Luftfahrtzulassung?	Nein, (s.o.). PAW wird als „loose equipment“ eingestuft. Ein Festeinbau ist daher nicht in allen Flugzeugen zugelassen
Kann ich beliebige 5V Stromquellen verwenden?	Viele Consumer Power Banks erzeugen Rauschen oder Störungen. Power Banks von Anker (10.000, 13.500 und 20.100 mAh) funktionieren bestens. PAW kann auch an das Bordnetz angeschlossen werden, wenn die 5V/2A stabil und rauschfrei sind
Benötige ich externe Antennen?	Vor allem die Reichweite des PilotAware P3I Signals verbessert sich deutlich durch eine Außenantenne (vor allem im Metallflieger). Hierzu gibt es auf der PAW-Website fertige Installationskits
Wie verhält sich PAW wenn ein Mode S Transponder schon vorhanden ist ?	Das funktioniert einwandfrei. Über einen USB-Seriell Konverter lässt sich das GPS NMEA-Signal in den Transponder für ADS-B out einspeisen, wenn dieser ADS-B fähig ist. (Alle Geräte müssen den gleichen ID HEX eingetragen haben)
Gibt es Software-Updates?	Neue Software-Updates gibt es von Zeit zu Zeit über die PAW Webseite
Ist P3I nicht ein weiteres überflüssiges Protokoll? Es gibt doch schon ADSB und FLARM	FLARM hat auch einmal so angefangen und hat sich heute im Segelflug durchgesetzt. In den UK wurden über 2.500 PilotAware Systeme verkauft die OGN-R Abdeckung ist fast 100%. Dies ist auch das Ziel in weiteren EU-Ländern.
Benötige ich externe Antennen?	Vor allem die Reichweite des PilotAware P3I Signals verbessert sich deutlich durch eine Außenantenne (vor allem im Metallflieger). Hierzu gib es auf der PAW-Website fertige Installationskits

Unterstützen Sie den Ausbau bereits vorhandener OGN-Stationen !

Weitere Infos +Webshop
Forum
PilotAware OGN / Segelflieger
Youtube Videos, z.B.

www.pilotaware.com
www.forum.pilotaware.com/index.php
www.pilotaware.com/ogn/
www.youtube.com/watch?v=jUaxbGnfZX0